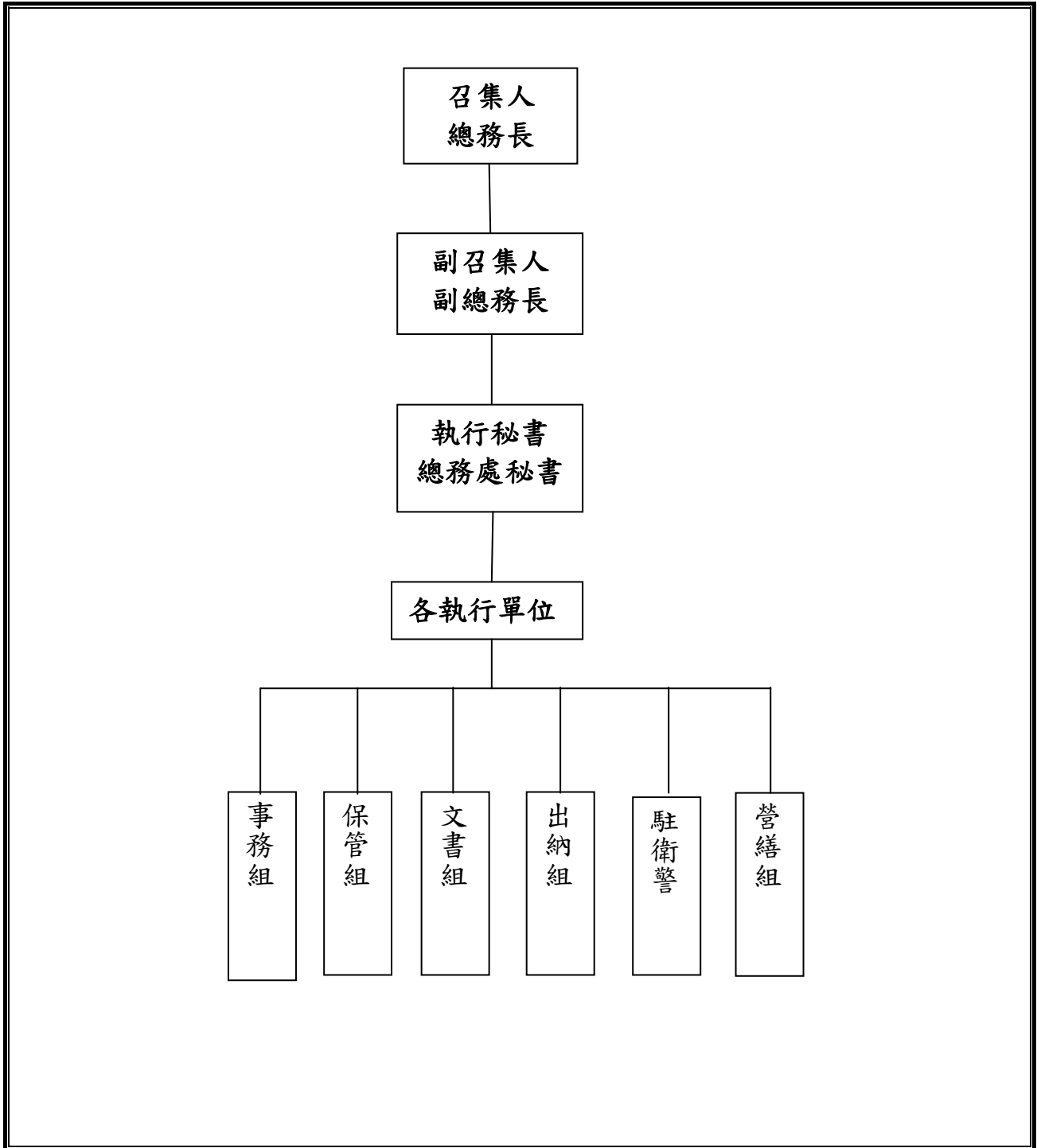


總務處節能省電執行小組應辦事項

一、依據節能省電督導小組執行計畫辦理。

二、應辦事項

1. 成立總務處【節能省電執行小組】，管理架構詳如附件一，由總務長擔任召集人，副總務長擔任副召集人，總務處秘書擔任執行秘書，並由事務組、保管組、文書組、出納組、駐衛警、營繕組組成。
2. 總務處責任分區劃分詳如附件二，各執行小組，依節能省電措施及權責分工表（詳如附件三）及各責任分區執行小組自主檢查表（詳如附件四），依檢查表所訂項目及期程，定期巡視督導及落實會議交辦事項之執行。
3. 總務處每個月召集所屬責任分區執行人員召開會議（得併總務處主管會議召開），檢討責任分區內節能成效及節能措施，必要時得召開臨時會議
4. 總務處須於節能省電督導小組會議召開時，報告上述項目執行結果，並需將相關執行事項建立資料，存檔備查，供督導及考核。



附件二

總務處責任分區

負責單位 名稱	責任分區名稱
總務處	行政大樓、國際會議廳、大禮堂、各大樓高壓變電站、路燈、所屬餐廳及所屬庭園燈及公共區域。

附件三

節能省電措施及權責分工表

項次	節能省電措施	權責分工	備註
1	能源節約技術服務小組(對內及對外服務)	總務處營繕組(對內)	
2	節能省電教育宣導	總務處事務組(工友)	
3	冷氣機申購裝設作業規範檢討	總務處事務組	
4	窗型、分離式冷氣機裝設溫度、時間控制	總務處事務組、各組	
5	中央空調、箱型冷氣冰水溫度設定、定期保養維護	總務處營繕組、各組	
6	應優先採購符合節能標章、環保標章或省水標章之用電、用水設備、器具及其他事務性產品。	總務處事務組	
7	新建、增建、改建或修建工程，應採節約能源之規劃設計及設置再生能源設施，以節約能源及提高能源運用	總務處營繕組	
8	建置屋頂型太陽能發電系統	總務處事務組	
9	建置「永續、綠能、智慧、創新、未來願景館」	總務處營繕組	
10	續與台電公司協商有利電價事宜	總務處營繕組	
11	電力遠端監控(雲端)	總務處營繕組	
12	全校性電力安全設施暨節能改善工程	總務處營繕組	
13	責任分區不定期自主檢查	總務處事務組(室內)、總務處營繕組、駐衛警(室外、高壓變電站)、各組(所屬空間)	(詳附件四)

14	責任分區環境照度檢測	總務處營繕組、事務組	(詳附件五)
15	督導及召開會議	總務處	
16	處內外單位協調	總務處	

備註：本節能省電措施及權責分工表得由執行小組會議討論增減修訂。

附件四

各責任分區執行小組自主檢查表

檢查項目	抽查地點	抽查結果		抽查日期	改善日期 及備註
		是	否		
是否控制室內空調溫度於攝氏 26~28 度？（經濟部能源局）					
連續假日或少數人加班是否不開中央空調冷氣？					
空調區域門窗關閉，且應與外氣隔離，減少冷氣外洩或熱氣侵入。					
是否每月清洗冷氣機之空氣過濾網？					
是否至少每半年請維護廠商或保養人員檢視冷氣機冷媒量？					
走廊及通道等照明需求較低的場所，是否設定隔盞開燈或減少燈管數？					
是否隨手關閉不需使用之照明？					
事務機器是否設定省電模式？					
長時間不使用之用電器具或設備（如電腦、影印機等），是否關閉電源？					
是否裝設定時控制器控制飲水機之使用時間，並於非上班時間關閉電源？					
辦公用電腦(除伺服器外)，系統是否設定於連續 10 分鐘不作業時自動進入「休眠狀態」，監視器(螢幕)是否設定於連續 10 分鐘未作業時自動關閉？					
上班日中午 12 時 30 分至 13 時執行全面關閉不必要之照明及辦公事務機器。					
辦公空間不得使用非公務用電器。					

